

El Maíz colombiano

El maíz es básico en la dieta mundial y una importante materia prima de la industria alimenticia. Se usa para el consumo humano y animal y su principal productor es Estados Unidos seguido de China y Brasil. Estados Unidos es también el país que mayores rendimientos tiene en materia de producción, ello tiene que ver con los cuantiosos subsidios que reciben los cultivadores.

Producción de maíz para grano – 10 productores mayores y otros

País	Producción ('000 t)	Area ('000 ha)	Rendimiento (t/ha)
EEUU	316,165	32,960	9.6
China	177,549	32,520	5.5
Brasil	56,060	12,915	4.4
México	23,302	7,148	3.3
Argentina	22,677	2,903	7.8
Indonesia	18,364	4,143	4.4
India	14,060	7,180	2.0
Francia	13,975	1,571	8.9
Sudáfrica	12,815	2,742	4.7
Ucraina	11,953	2,648	4.5
Otros			
Romania	9,042	2,094	4.3
Italia	8,828	926	9.5
Hungría	6,967	1,061	6.6
Alemania	4,073	463	8.8
España	3,179	320	9.9
Total mundial	844,358	161,821	5.2

REF: Estadísticas de la FAO - 2010

Para 2015 Estados Unidos sigue siendo el principal productor de maíz y continúan siguiéndole China y Brasil. Con la cifra de 345, 073,000 toneladas producidas Estados Unidos sigue representando más del 30% de la producción mundial de maíz.

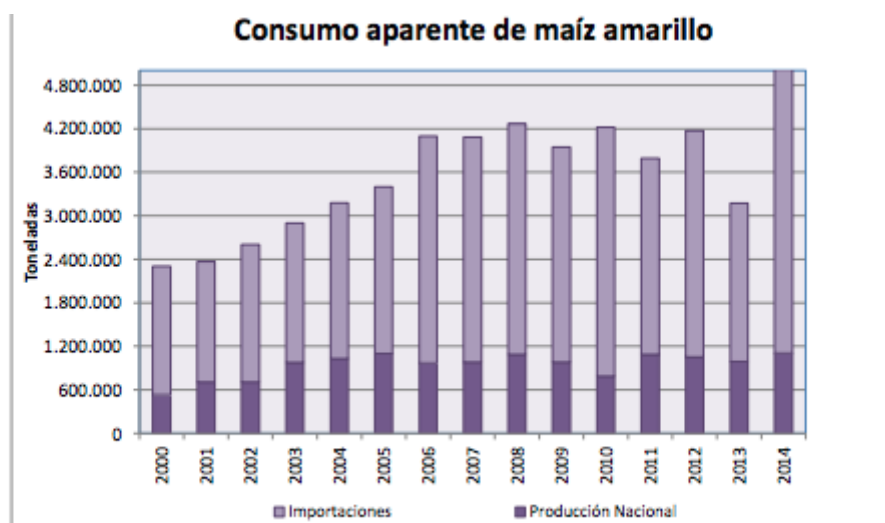
País	Producción en toneladas
Estados Unidos	345,073,000
China	225,000,000
Brasil	79,000,000

Con un área sembrada de 137 mil 720 hectáreas, Colombia producía 688 mil toneladas de maíz en 2011. Para el presente año el país demanda 4,86 millones de toneladas entre consumo humano y animal, pero solo se producen 1, 10 millones de toneladas al año. Esta situación tiene que ver con el mal negociado TLC con Estados Unidos.

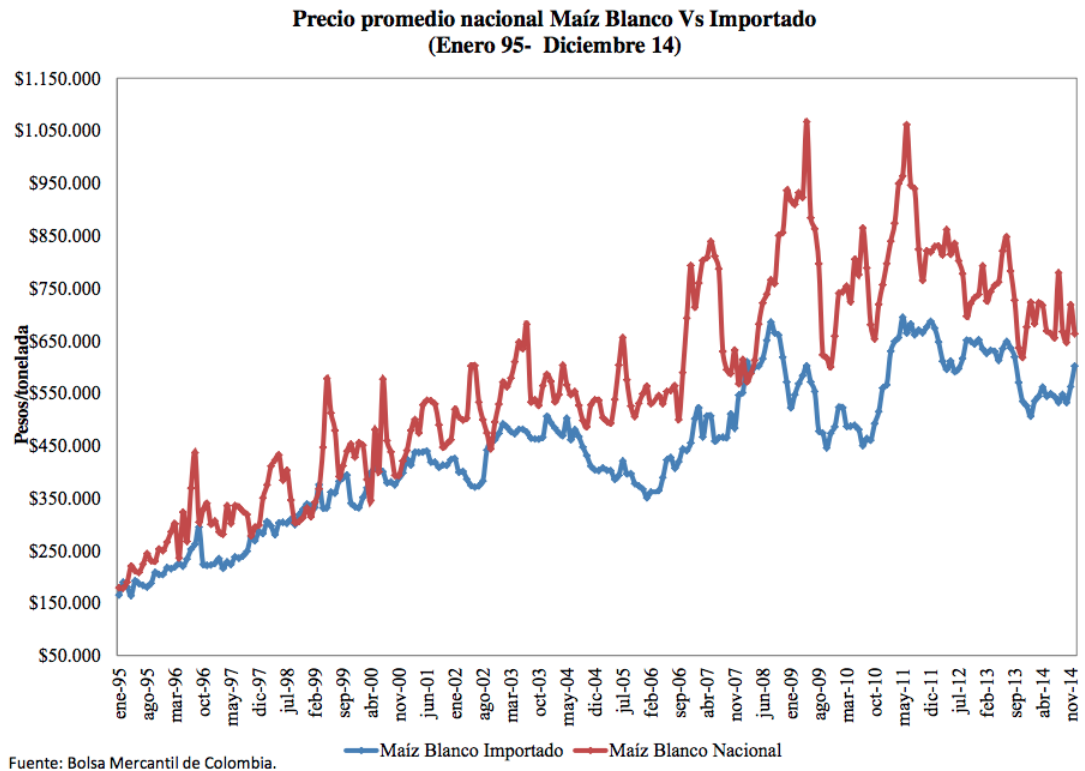
Fernando Barberi en un reciente estudio de OXFAM detalla los efectos del TLC en el agro. En el maíz amarillo durante los dos primeros años de TLC es decir 2012-2014. Las importaciones aumentaron al pasar de 653.798 toneladas en el periodo 2010-2012 a 1139100 en el periodo 2013-2014. Desde 2010 a 2014 la participación del maíz estadounidense aumento pasando de 20,9% a 31,3%.

En cuanto al maíz amarillo Barberi plantea que Estados Unidos es el único proveedor de maíz blanco de Colombia y el valor de las importaciones que utilizan como insumo al maíz blanco se ha incrementado en los años de vigencia del TLC en un 47%. Pasando de 26,1 millones de dólares en 2010-2012 a 38,5 millones de dólares en 2013-2014.

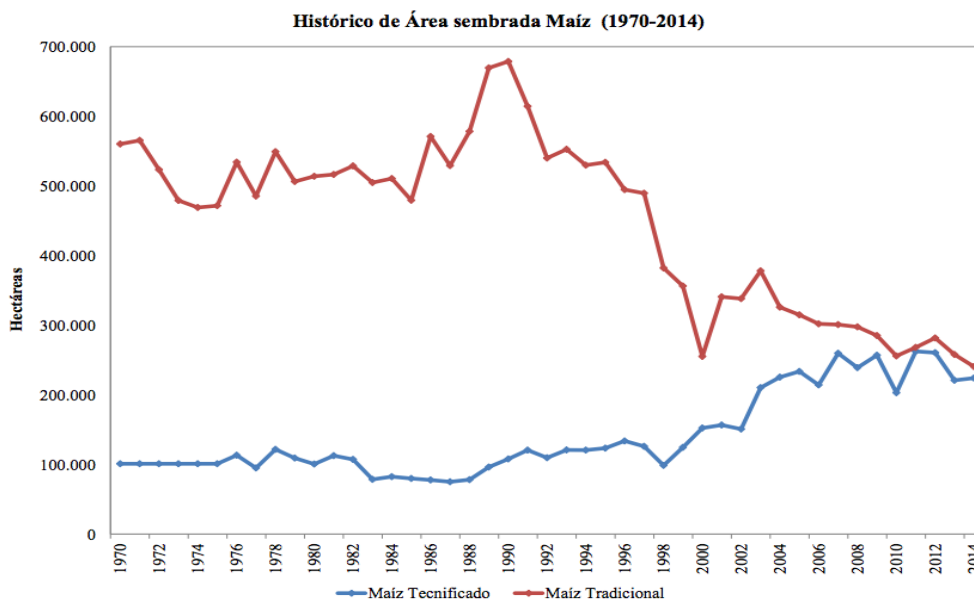
Por lo anterior no resulta extraño que el consumo interno de maíz hoy no es suplido por la propia producción. A 2011 el 85% del maíz colombiano era importado, el 97% proveniente de EEUA. La producción del maíz fue duramente golpeada con el TLC con EEUA, país que como ya se dijo es el principal productor del grano.



En 2014 la situación siguió el mismo camino, en maíz amarillo se consumieron 4 .800.000 toneladas importadas frente a cerca de 1.200.000 nacionales. También debe decirse que el maíz importado fue mas barato que nacional, ello ocurre por dos razones: la dependencia en insumos importados para producir maíz en Colombia y de nuevo los subsidios que el gobierno Estadunidense da a sus productores, tal cual lo detalla la siguiente grafica.



Como ya se dijo, la producción de maíz depende de insumos importados por ejemplo, fertilizantes los cuales participan en un 50% de los costos totales de la producción. El fertilizante esta a cargo de un monopolio llamado Yara el cual es solo un intermediador, por su labor encarece los fertilizantes en un 12% y además los vende al agricultor con 9% de mas. Ello ha encarecido su producción y va aparejado con el hecho que de 1990-2014 el área sembrada se ha disminuido. En las siguientes graficas se detalla mejor esta información.



Desde 1990 en el agro colombiano los cultivos permanentes como el maíz han reducido sus hectáreas sembradas. La grafica anterior deja ver como el maíz tradicional viene es desplazado por el tecnificado, esto denota de otra forma la dependencia en el maíz foráneo pues el maíz tecnificado utiliza fertilizantes y semillas certificadas las cuales producen las transnacionales agrícolas.El área de maíz tecnificado ha crecido en un 69% desde 1999, pasando de 124 mil hectáreas a 210 mil hectáreas en el año 2003. La disminución en área sembrada del maíz tradicional muestra como cada vez se requieren más insumos para producir pero en general el área sembrada de maíz ha disminuido, dando paso que el consumo nacional se sustituya por maíz importado. A esto debe sumarse que el maíz colombiano es costoso a la hora de producirse.

COSTOS DE PRODUCCION POR HECTAREA

COSTOS DE PRODUCCION PARA EL MAÍZ -FENALCE 2012 -				
DEPARTAMENTO	TIPO	COSTOS		RENDIMIE TON/HA
		TOTALES	POR	

		HECTAREA (\$)	
ANTIOQUIA	TECNIFICA DO TRADICIONAL	\$ 1.640.706	1,5
ANTIOQUIA	TECNIFICA DO	\$ 3.180.160	5,6
BOYACA	TECNIFICA DO CHOCLO	\$ 1.937.550	2,5
CESAR NORTE	TECNIFICA DO	\$ 2.510.000	5
CORDOBA	TECNIFICA DO MANUAL	\$ 3.314.244	5,2
CUNDINAMARCA ZONA CALIDA	TECNIFICA DO	\$ 2.023.781	3,5
CUNDINAMARCA ZONA FRIA	TECNIFICA DO	\$ 4.126.427	12
HUILA	TECNIFICA DO	\$ 3.160.800	5,5
NARIÑO	TECNIFICA DO CALIDO	\$ 1.716.750	2,8
NARIÑO	TECNIFICA DO FRIO	\$ 1.198.850	1,4
SUCRE	TECNIFICA DO	\$ 1.895.160	3,2
TOLIMA	TECNIFICA DO	\$ 3.642.964	7
VALLE DEL CAUCA	TECNIFICA DO	\$ 4.450.125	7

Fuente: FENALCE, Min. Agro, DANE

Los rendimientos por hectárea de maíz tecnificado fueron en promedio de 3.81 toneladas por hectárea en 2003 y son bastante bajos con respecto a los rendimientos de

Estados Unidos, que para el mismo año fue de 9.3 toneladas por hectárea. En 2012 según muestra la tabla anterior, el rendimiento de los cultivos de maíz aumento, siendo de 5.4 en promedio pero los costos no lo hacen enteramente rentable. Las zonas de mayor rendimiento deben invertir por hectárea más 4mil de dólares. En cambio desde 2003 en Estados Unidos en razón de los subsidios la inversión por hectárea no llega ni a los 600 dólares.

Con el dólar a 3000 se agrava el déficit productivo de maíz colombiano pues todo se encarece más, hasta las importaciones. Desde el TLC ingresa un contingente de toneladas de maíz a 0 arancel. Este ingreso no es suficiente para suplir el consumo colombiano, por lo que se hace necesario importar más. Estas importaciones deben pagarse con arancel de 16% a Estados Unidos, la cifra es inferior a la de otros orígenes pero no deja de representar costos elevados para los maiceros y afianza el dogal de la dependencia alimentaria de Colombia con Estados Unidos.